



**ICY BOX<sup>®</sup>**

## **Manual IB-180MC-C31**

DockingStation for M.2 NVMe & SATA SSD

### **Handbuch IB-180MC-C31**

DockingStation für M.2 NVMe & SATA SSD





# Sicherheitshinweise

Zur Vermeidung körperlicher Schäden, sowie von Sach-, Geräteschäden und Datenverlust beachten Sie bitte folgende Hinweise:

## Warnstufen

Signalwort und Sicherheitszeichen kennzeichnen die Warnstufe und geben einen sofortigen Hinweis auf Wahrscheinlichkeit, Art und Schwere der Folgen, wenn die Maßnahmen zur Vermeidung der Gefahr nicht befolgt werden.



**GEFAHR**

warnet vor einer **unmittelbar** gefährlichen Situation, die zum Tod oder zu schweren Verletzungen führen **wird**.



**WARNUNG**

warnet vor einer **möglicherweise** gefährlichen Situation, die zum Tod oder zu schweren Verletzungen führen **kann**.



**VORSICHT**

warnet vor einer **möglicherweise** gefährlichen Situation, die zu leichten Verletzungen führen **kann**.

**ACHTUNG**

warnet vor einer **möglichen** Situation, die zu Sach- und Umweltschäden führen und den Betriebsablauf stören **kann**.

## 1. Gefahren durch elektrische Spannung



**WARNUNG**

**Kontakt mit elektrisch leitenden Teilen**

Lebensgefahr durch Stromschlag

- vor Benutzung Betriebsanleitung lesen
- vor Arbeiten am Gerät, Spannungsfreiheit sicherstellen
- Kontaktschutzblenden nicht entfernen
- Kontakt mit Spannungsführenden Komponenten vermeiden.
- Steckkontakte nicht mit spitzen und metallischen Gegenständen berühren
- Verwendung nur in dafür vorgesehenen Umgebungen
- Gerät ausschließlich mit Typenschildkonformen Netzteil betreiben!
- Gerät/Netzteil fern von Feuchtigkeit, Flüssigkeit, Dampf und Staub halten
- Eigenständige Modifikationen sind unzulässig
- Gerät nicht während eines Gewitters anschließen
- Geben Sie Ihr Gerät im Reparaturfall in den Fachhandel

## 2. Gefahren während Montage (wenn vorgesehen)



**VORSICHT**

**Scharfkantige Bauteile**

Finger- oder Handverletzungen bei Zusammenbau (wenn vorgesehen) möglich

- vor Montage, Betriebsanleitung lesen
- Kontakt mit scharfen Kanten oder spitzen Bauteilen vermeiden
- Bauteile nicht mit Gewalt zusammensetzen
- geeignetes Werkzeug verwenden
- nur gegebenenfalls mitgeliefertes Zubehör und Werkzeug verwenden

## 3. Gefahren durch Wärmeentwicklung

**ACHTUNG**

**Mangelhafte Belüftung des Geräts/Netzteils**

Überhitzung und Ausfall des Geräts/Netzteils



# Sicherheitshinweise

- externe Erwärmung vermeiden und Luftaustausch zulassen
- Lüfter-Auslass und passive Kühlkörper freihalten
- direkte Sonneneinstrahlung auf Gerät/Netzteil vermeiden
- ausreichend Umgebungsluft für Gerät/Netzteil sicherstellen
- keine Gegenstände auf dem Gerät/Netzteil abstellen

## 4. Gefahren durch Kleinstteile und Verpackung



### WARNUNG

#### Erstickungsgefahr

Lebensgefahr durch Erstickten oder Verschlucken

- Kleinteile, Zubehör für Kinder unzugänglich verwahren
- Plastiktüten und Verpackung für Kinder unzugänglich verwahren/entsorgen
- Kleinteile und Verpackungen nicht in Kinderhände geben

## 5. Möglicher Datenverlust

### ACHTUNG

#### Datenverlust bei Inbetriebnahme

Unwiederbringlicher Datenverlust möglich

- Unbedingt Hinweise in der Bedienungsanleitung/Schnellinstallationsanleitung beachten
- Produkt nur verwenden, wenn Spezifikationen erfüllt sind
- Datensicherung vor Inbetriebnahme durchführen
- Datensicherung vor Anschluss neuer Hardware durchführen
- dem Produkt beiliegendes Zubehör verwenden

## 6. Reinigung des Gerätes

### ACHTUNG

#### Schädigende Reinigungsmittel

Kratzer, Farbveränderungen, Feuchteschäden oder Kurzschluss am Gerät

- vor Reinigung, das Gerät außer Betrieb nehmen
- aggressive bzw. scharfe Reinigungs- und Lösungsmittel sind ungeeignet
- nach der Reinigung sicherstellen, dass keine Restfeuchtigkeit vorhanden ist
- Reinigung der Geräte am besten mit trockenem Antistatiktuch durchführen

## 7. Entsorgung des Gerätes

### ACHTUNG

#### Umweltverschmutzung, Wiederverwertung nicht möglich

Mögliche Umweltbelastung durch Bestandteile, Recyclingkreislauf unterbrochen



Dieses auf dem Produkt und der Verpackung angebrachte Symbol zeigt an, dass dieses Produkt nicht mit dem Hausmüll entsorgt werden darf. In Übereinstimmung mit der Richtlinie über Elektro- und Elektronik-Altgeräte (**WEEE**) darf dieses Elektrogerät und ggf. enthaltene Batterien nicht im normalen Hausmüll oder dem **Gelben Sack** entsorgt werden. Wenn Sie dieses Produkt und ggf. enthaltene Batterien entsorgen möchten, bringen Sie diese bitte zur Verkaufsstelle zurück oder zum Recycling-Sammelpunkt Ihrer Gemeinde.

Die enthaltenen Batterien müssen vor Rückgabe vollständig entladen sein. Treffen Sie Vorsorge, um die Batterien vor Kurzschluss zu schützen (z.B. durch das Isolieren der Kontaktpole mit Klebeband).

Bei Fragen kontaktieren Sie gerne unseren Support unter [support@raidsonic.de](mailto:support@raidsonic.de) oder besuchen Sie unsere Internetseite [www.icybox.de](http://www.icybox.de).



# Safety Information

Please read carefully the following information to prevent injuries, damage to material and device as well as data loss:

## Warning levels

Signal words and safety codes indicate the warning level and provide immediate information in terms of the probability of occurrence as well as the type and severity of the consequences if the measures to prevent hazards are not complied with.



Warns of a **directly** hazardous situation causing **death or serious injury**.



Warns of a **potentially** hazardous situation that **may** cause death or serious injury.



Warns of a **potentially** hazardous situation that **may** cause minor injury.



Warns of a **potential** situation that **may** cause material or environmental damage and disrupt operative processes.

## 1. Risk of electrical shock



### Contact with parts conducting electricity

Risk of death by electrical shock

- Read the operating instructions prior to use
- Make sure the device has been de-energised prior to working on it
- Do not remove contact protection panels
- Avoid contact with conducting parts
- Do not bring plug contacts in contact with pointed and metal objects
- Use in intended environments only
- Operate the device using a power unit meeting the specifications of the type plate only!
- Keep the device/power unit away from humidity, liquid, vapour and dust
- Do not modify the device
- Do not connect the device during thunderstorms
- Approach specialist retailers if you require repairs

## 2. Hazards during assembly (if intended)



### Sharp components

Potential injuries to fingers or hands during assembly (if intended)

- Read the operating instructions prior to assembly
- Avoid coming into contact with sharp edges or pointed components
- Do not force components together
- Use suitable tools
- Use potentially enclosed accessories and tools only

## 3. Hazards caused by a development of heat



### Insufficient device/power unit ventilation

Overheating and failure of the device/power unit

- Prevent externally heating up components and ensure an exchange of air



## Safety Information

- Do not cover the fan outlet and passive cooling elements
- Avoid direct sunlight on the device/power unit
- Guarantee sufficient ambient air for the device/power unit
- Do not place objects on the device/power unit

### 4. Hazards caused by very small parts and packaging



#### WARNING

##### Risk of suffocation

Risk of death by suffocation or swallowing

- Keep small parts and accessories away from children
- Store/dispose of plastic bags and packaging in an area that is inaccessible to children
- Do not hand over small parts and packaging to children

### 5. Potential data loss

#### IMPORTANT

##### Data lost during commissioning

Potentially irreversible data loss

- Always comply with the information in the operating instructions/quick installation guide
- Exclusively use the product once the specifications have been met
- Back up data prior to commissioning
- Back up data prior to connecting new hardware
- Use accessories enclosed with the product

### 6. Cleaning the device

#### IMPORTANT

##### Harmful cleaning agents

Scratches, discolouration, damage caused by moisture or short circuit in the device

- Disconnect the device prior to cleaning
- Aggressive or intense cleaning agents and solvents are unsuitable
- Make sure there is no residual moisture after cleaning
- We recommend cleaning devices using a dry, anti-static cloth

### 7. Disposing of the device

#### IMPORTANT

##### Environmental pollution, unsuitable for recycling

Potential environmental pollution caused by components, recycling circle interrupted



This icon on product and packaging indicates that this product must not be disposed of as part of domestic waste. In compliance with the Waste Electrical and Electronic Equipment Directive (**WEEE**) this electrical device and potentially included batteries must not be disposed of in conventional, domestic waste or **recycling waste**. If you would like to dispose of this product and potentially included batteries, please return it to the retailer or your local waste disposal and recycling point.

The included batteries must be completely discharged before return. Take precaution to protect the batteries from short circuits (e.g. by insulating the contact poles with adhesive tape).

If you have any questions, please do not hesitate to contact our support at [support@raidsonic.de](mailto:support@raidsonic.de) or visit our website at [www.icybox.de](http://www.icybox.de).



# Manual IB-180MC-C31

## Package content

- 1x IB-180MC-C31
- 1x USB Type-C® to Type-C® cable with Type-A adapter
- 2x Rubber fixation
- 1x Heat sink
- 2x Thermal pad
- 2x Rubber ring
- 1x Manual

## System requirements

One free USB 3.2 (Gen 2) Type-C® or Type-A connection on your host computer.

## Key features

- Easy and fast docking of one M.2 NVMe or SATA SSD
- Host connection via USB 3.2 (Gen 2) Type-C® or Type-A
- Data transfer rates of up to 10 Gbit/s
- For 22x 42/60/80 mm M.2 NVMe & SATA SSD
- Fast & toolless installation of M.2 SSD
- Additional aluminium heat sink for optimal heat dissipation
- Works with Windows®, macOS® and Chrome OS®

# Manual IB-180MC-C31



## Overview

1. Rubber fixation
2. ON/OFF button
3. Power LED
4. USB Type-C® host connection
5. Heat sink
6. Thermal pad
7. M.2 SSD 2280 (not included)

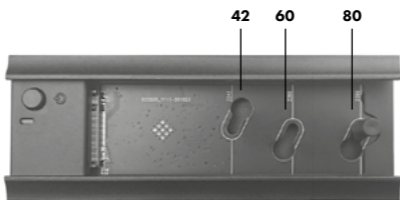


## Manual IB-180MC-C31

### Installation

**ATTENTION!** When installing or uninstalling the M.2 SSD, make sure that the IB-180MC-C31 is always switched off (press ON/OFF button, power LED lights up red) or disconnected from the host computer to avoid data loss.

1. Install the rubber fixation to your required position (42/60/80 mm): Put the rubber fixation through the large hole and push it into the smaller area of the hole



**HINT:** If you use an M.2 NVMe SSD please use the heat sink for optimal cooling of your installed M.2 SSD.

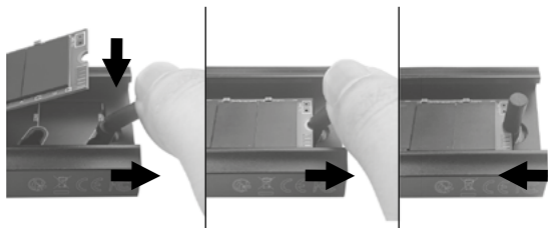
- Install a thermal pad on your M.2 SSD. Make sure that all foils are removed first. Put the aluminium heat sink on the thermal pad on the M.2 SSD. Fix the assembly with both rubber rings provided.
2. Put the M.2 SSD to the M.2 socket in an angle of about 30°.





## Manual IB-180MC-C31

3. Pull the rubber fixation to the rear and push the M.2 SSD down in position. Release the rubber fixation. The SSD is now locked in place.



4. Connect the cable with the USB Type-C® plug to the IB-180MC-C31.



5. Connect the cable with the Type-C® or Type-A plug to your host computer.
6. Once the IB-180MC-C31 is connected to the host computer the power LED lights up red.



## Manual IB-180MC-C31

7. Press the ON/OFF button to power the device. The power LED lights up white.



8. To deinstall the M.2 SSD please press the ON/OFF button again to power off the IB-180MC-C31 (power LED red).  
Please await the end of read/write operations before switching off the device to avoid data loss.

### Usage

- **Power LED red – Power OFF**
- **Power LED white – Power ON**
- Please await the end of read/write operations before disconnecting the device to avoid data loss.
- A new SSD must first be initialised, partitioned and formatted by the operating system to be recognised by the system.
- If the drive is not recognised instantly by the operating system, please check:
  - if the driver software is installed (USB).
  - if the SSD is initialised, partitioned and formatted.
- The full USB 3.2 (Gen 2) transfer rate of up to 10 Gbit/s can only be achieved with a compatible USB 3.2 (Gen 2) port on your host computer. The IB-180MC-C31 is downwards compatible with USB 3.2 (Gen 1) and USB 2.0.

\*USB 3.2 (Gen 2) is equivalent to USB 3.1 (Gen 2) and USB 3.1.



# Handbuch IB-180MC-C31

## Verpackungsinhalt

- 1x IB-180MC-C31
- 1x USB Type-C® zu Type-C® Kabel mit Type-A Adapter
- 2x M.2 Gummifixierung
- 1x Kühlkörper
- 2x Wärmeleitpad
- 2x Gummiband
- 1x Handbuch

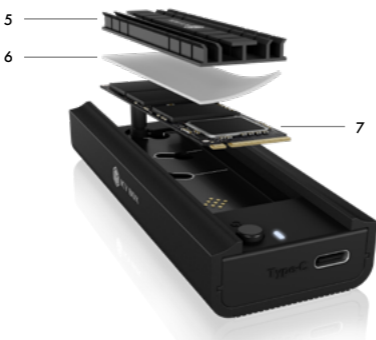
## Systemanforderungen

Ein freier USB 3.2 (Gen 2) Type-C® oder Type-A Anschluss an Ihrem Hostcomputer.

## Hauptmerkmale

- Einfaches und schnelles Andocken einer M.2 NVMe oder SATA SSD
- Hostanschluss über USB 3.2 (Gen 2) Type-C® oder Type-A
- Datenübertragungsraten von bis zu 10 Gbit/s
- Für 22x 42/60/80 mm M.2 NVMe & SATA SSD
- Schneller & werkzeugloser Einbau der M.2 SSD
- Zusätzlicher Aluminium-Kühlkörper für optimale Wärmeableitung
- Für Windows®, macOS® und Chrome OS®

# Handbuch IB-180MC-C31



## Überblick

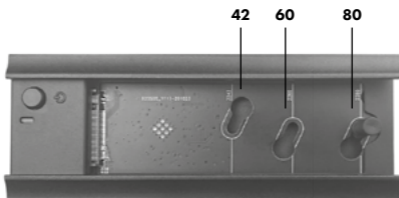
1. Gummifixierung
2. Power Taste
3. Power LED
4. Type-C® Hostverbindung
5. Kühlkörper
6. Wärmeleitpads
7. M.2 SSD 2280 (nicht enthalten)

# Handbuch IB-180MC-C31

## Installation

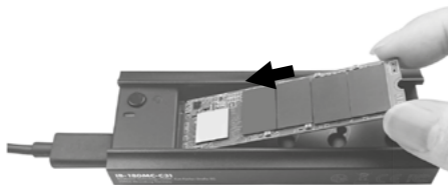
**ACHTUNG!** Bei der Installation oder Deinstallation der M.2 SSD ist darauf zu achten, dass das IB-180MC-C31 in jedem Fall ausgeschaltet (Power Taste drücken, Power LED leuchtet rot) oder vom Hostcomputer getrennt ist, um Datenverlust zu vermeiden.

1. Bringen Sie die Gummifixierung an der gewünschten Position an (42/60/80 mm): Stecken Sie die Gummifixierung durch das große Loch und schieben Sie sie in den kleineren Bereich des Lochs.



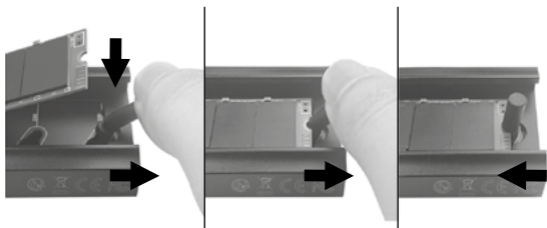
**HINWEIS:** Wenn Sie eine M.2 NVMe SSD verwenden, nutzen Sie bitte den Kühlkörper für eine optimale Kühlung Ihrer eingebauten M.2 SSD.

- Installieren Sie ein Wärmeleitpad auf Ihrer M.2 SSD. Stellen Sie sicher, dass zuvor alle Folien entfernt wurden. Legen Sie den Aluminium-Kühlkörper auf das Wärmeleitpad der M.2 SSD. Fixieren Sie die Verbindung mit den beiden mitgelieferten Gummibändern.
2. Setzen Sie die M.2 SSD in einem Winkel von ca. 30° auf den M.2 Sockel.



## Handbuch IB-180MC-C31

3. Ziehen Sie die Gummifixierung nach hinten und drücken Sie die M.2 SSD nach unten in Position. Lassen Sie die Gummifixierung los. Die SSD ist nun eingerastet.



4. Schließen Sie das Kabel mit dem USB Type-C®-Stecker an das IB-180MC-C31 an.



5. Schließen Sie das Kabel mit dem Type-C® oder Type-A-Stecker an Ihren Hostcomputer an.
6. Wenn das IB-180MC-C31 an den Hostcomputer angeschlossen ist, leuchtet die Power LED rot.

# Handbuch IB-180MC-C31

7. Drücken Sie die Power Taste, um das Gerät einzuschalten.  
Die Power LED leuchtet weiß.



8. Um die M.2 SSD zu deinstallieren, drücken Sie bitte erneut die Power Taste, um das IB-180MC-C31 auszuschalten (Power LED rot).  
Bitte warten Sie das Ende von Lese-/Schreibvorgängen ab, bevor Sie das Gerät ausschalten, um Datenverlust zu vermeiden.

## Anwendung

- **Power LED rot - AUS**
- **Power LED weiß - AN**
- Bitte warten Sie das Ende der Lese-/Schreibvorgänge ab, bevor Sie das Gerät trennen, um Datenverluste zu vermeiden.
- Eine neue SSD muss zunächst vom Betriebssystem initialisiert, partitioniert und formatiert werden, um vom System erkannt zu werden.
- Wenn das Laufwerk nicht sofort vom Betriebssystem erkannt wird, überprüfen Sie bitte:
  - ob die Treibersoftware installiert ist (USB).
  - ob die SSD initialisiert, partitioniert und formatiert ist.
- Die volle USB 3.2 (Gen 2)\* Übertragungsrate von bis zu 10 Gbit/s kann nur mit einem kompatiblen USB 3.2 (Gen 2) Anschluss an Ihrem Hostcomputer erreicht werden. Das IB-180MC-C31 ist abwärtskompatibel mit USB 3.2 (Gen 1) und USB 2.0.

\*USB 3.2 (Gen 2) entspricht den Bezeichnungen USB 3.1 (Gen 2) und USB 3.1.



Nos produits et emballages se recyclent, ne les jetez pas!  
Trouvez où les déposer sur le site [www.quefairedemesdechets.fr](http://www.quefairedemesdechets.fr)

**© Copyright 2021 by RaidSonic Technology GmbH. All Rights Reserved**

The information contained in this manual is believed to be accurate and reliable. RaidSonic Technology GmbH assumes no responsibility for any errors contained in this manual. RaidSonic Technology GmbH reserves the right to make changes in the specifications and/or design of the above mentioned product without prior notice. The diagrams contained in this manual may also not fully represent the product that you are using and are there for illustration purposes only. RaidSonic Technology GmbH assumes no responsibility for any differences between the product mentioned in this manual and the product you may have. Apple and macOS, MAC, iTunes and Macintosh are registered trademarks of Apple Computer Inc. Microsoft, Windows and the Windows logo are registered trademarks of Microsoft Corporation.