

Manual IB-DK2108M-C

USB Type-C® notebook DockingStation with integrated
M.2 NVMe slot

Handbuch IB-DK2108M-C

USB Type-C® Notebook DockingStation mit integriertem
M.2 NVMe Einschub





Sicherheitshinweise IB-DK2108M-C

Zur Vermeidung körperlicher Schäden, sowie von Sach-, Geräteschäden und Datenverlust beachten Sie bitte folgende Hinweise:

Warnstufen

Signalwort und Sicherheitszeichen kennzeichnen die Warnstufe und geben einen sofortigen Hinweis auf Wahrscheinlichkeit, Art und Schwere der Folgen, wenn die Maßnahmen zur Vermeidung der Gefahr nicht befolgt werden.



GEFAHR

warnet vor einer **unmittelbar** gefährlichen Situation, die zum Tod oder zu schweren Verletzungen führen **wird**.



WARNUNG

warnet vor einer **möglicherweise** gefährlichen Situation, die zum Tod oder zu schweren Verletzungen führen **kann**.



VORSICHT

warnet vor einer **möglicherweise** gefährlichen Situation, die zu leichten Verletzungen führen **kann**.

ACHTUNG

warnet vor einer **möglichen** Situation, die zu Sach- und Umweltschäden führen und den Betriebsablauf stören **kann**.

1. Gefahren durch elektrische Spannung



WARNUNG

Kontakt mit elektrisch leitenden Teilen

Lebensgefahr durch Stromschlag

- vor Benutzung Betriebsanleitung lesen
- vor Arbeiten am Gerät, Spannungsfreiheit sicherstellen
- Kontaktschutzblenden nicht entfernen
- Kontakt mit Spannungsführenden Komponenten vermeiden.
- Steckkontakte nicht mit spitzen und metallischen Gegenständen berühren
- Verwendung nur in dafür vorgesehenen Umgebungen
- Gerät ausschließlich mit Typenschildkonformen Netzteil betreiben!
- Gerät/Netzteil fern von Feuchtigkeit, Flüssigkeit, Dampf und Staub halten
- Eigenständige Modifikationen sind unzulässig
- Gerät nicht während eines Gewitters anschließen
- Geben Sie Ihr Gerät im Reparaturfall in den Fachhandel

2. Gefahren während Montage (wenn vorgesehen)



VORSICHT

Scharfkantige Bauteile

Finger- oder Handverletzungen bei Zusammenbau (wenn vorgesehen) möglich

- vor Montage, Betriebsanleitung lesen
- Kontakt mit scharfen Kanten oder spitzen Bauteilen vermeiden
- Bauteile nicht mit Gewalt zusammensetzen
- geeignetes Werkzeug verwenden
- nur gegebenenfalls mitgeliefertes Zubehör und Werkzeug verwenden

3. Gefahren durch Wärmeentwicklung

ACHTUNG

Mangelhafte Belüftung des Geräts/Netzteils

Überhitzung und Ausfall des Geräts/Netzteils



Sicherheitshinweise IB-DK2108M-C

- externe Erwärmung vermeiden und Luftaustausch zulassen
- Lüfter-Auslass und passive Kühlkörper freihalten
- direkte Sonneneinstrahlung auf Gerät/Netzteil vermeiden
- ausreichend Umgebungsluft für Gerät/Netzteil sicherstellen
- keine Gegenstände auf dem Gerät/Netzteil abstellen

4. Gefahren durch Kleinstteile und Verpackung



WARNUNG

Erstickungsgefahr

Lebensgefahr durch Ersticken oder Verschlucken

- Kleinteile, Zubehör für Kinder unzugänglich verwahren
- Plastiktüten und Verpackung für Kinder unzugänglich verwahren/entsorgen
- Kleinteile und Verpackungen nicht in Kinderhände geben

5. Möglicher Datenverlust

ACHTUNG

Datenverlust bei Inbetriebnahme

Unwiederbringlicher Datenverlust möglich

- Unbedingt Hinweise in der Bedienungsanleitung/Schnellinstallationsanleitung beachten
- Produkt nur verwenden, wenn Spezifikationen erfüllt sind
- Datensicherung vor Inbetriebnahme durchführen
- Datensicherung vor Anschluss neuer Hardware durchführen
- dem Produkt beiliegendes Zubehör verwenden

6. Reinigung des Gerätes

ACHTUNG

Schädigende Reinigungsmittel

Kratzer, Farbveränderungen, Feuchteschäden oder Kurzschluss am Gerät

- vor Reinigung, das Gerät außer Betrieb nehmen
- aggressive bzw. scharfe Reinigungs- und Lösungsmittel sind ungeeignet
- nach der Reinigung sicherstellen, dass keine Restfeuchtigkeit vorhanden ist
- Reinigung der Geräte am besten mit trockenem Antistatiktuch durchführen

7. Entsorgung des Gerätes

Umweltverschmutzung, Wiederverwertung nicht möglich

ACHTUNG

Mögliche Umweltbelastung durch Bestandteile, Recyclingkreislauf unterbrochen



Dieses auf dem Produkt und der Verpackung angebrachte Symbol zeigt an, dass dieses Produkt nicht mit dem Hausmüll entsorgt werden darf. In Übereinstimmung mit der Richtlinie über Elektro- und Elektronik-Altgeräte (**WEEE**) darf dieses Elektrogerät und ggf. enthaltene Batterien nicht im normalen Hausmüll oder dem **Gelben Sack** entsorgt werden. Wenn Sie dieses Produkt und ggf. enthaltene Batterien entsorgen möchten, bringen Sie diese bitte zur Verkaufsstelle zurück oder zum Recycling-Sammelpunkt Ihrer Gemeinde.

Die enthaltenen Batterien müssen vor Rückgabe vollständig entladen sein.

Treffen Sie Vorsorge, um die Batterien vor Kurzschluss zu schützen (z.B. durch das Isolieren der Kontaktpole mit Klebeband).

Bei Fragen kontaktieren Sie gerne unseren Support unter support@raidsonic.de oder besuchen Sie unsere Internetseite www.icybox.de.



Safety information IB-DK2108M-C

Please read carefully the following information to prevent injuries, damage to material and device as well as data loss:

Warning levels

Signal words and safety codes indicate the warning level and provide immediate information in terms of the probability of occurrence as well as the type and severity of the consequences if the measures to prevent hazards are not complied with.



DANGER

Warns of a **directly** hazardous situation causing **death or serious injury**.



WARNING

Warns of a **potentially** hazardous situation that **may** cause death or serious injury.



CAUTION

Warns of a **potentially** hazardous situation that **may** cause minor injury.

IMPORTANT

Warns of a **potential** situation that **may** cause material or environmental damage and disrupt operative processes.

1. Risk of electrical shock



WARNING

Contact with parts conducting electricity

Risk of death by electrical shock

- Read the operating instructions prior to use
- Make sure the device has been de-energised prior to working on it
- Do not remove contact protection panels
- Avoid contact with conducting parts
- Do not bring plug contacts in contact with pointed and metal objects
- Use in intended environments only
- Operate the device using a power unit meeting the specifications of the type plate only!
- Keep the device/power unit away from humidity, liquid, vapour and dust
- Do not modify the device
- Do not connect the device during thunderstorms
- Approach specialist retailers if you require repairs

2. Hazards during assembly (if intended)



CAUTION

Sharp components

Potential injuries to fingers or hands during assembly (if intended)

- Read the operating instructions prior to assembly
- Avoid coming into contact with sharp edges or pointed components
- Do not force components together
- Use suitable tools
- Use potentially enclosed accessories and tools only

3. Hazards caused by a development of heat



IMPORTANT

Insufficient device/power unit ventilation

Overheating and failure of the device/power unit

- Prevent externally heating up components and ensure an exchange of air



Safety information IB-DK2108M-C

- Do not cover the fan outlet and passive cooling elements
- Avoid direct sunlight on the device/power unit
- Guarantee sufficient ambient air for the device/power unit
- Do not place objects on the device/power unit

4. Hazards caused by very small parts and packaging



WARNING

Risk of suffocation

Risk of death by suffocation or swallowing

- Keep small parts and accessories away from children
- Store/dispose of plastic bags and packaging in an area that is inaccessible to children
- Do not hand over small parts and packaging to children

5. Potential data loss

IMPORTANT

Data lost during commissioning

Potentially irreversible data loss

- Always comply with the information in the operating instructions/quick installation guide
- Exclusively use the product once the specifications have been met
- Back up data prior to commissioning
- Back up data prior to connecting new hardware
- Use accessories enclosed with the product

6. Cleaning the device

IMPORTANT

Harmful cleaning agents

Scratches, discolouration, damage caused by moisture or short circuit in the device

- Disconnect the device prior to cleaning
- Aggressive or intense cleaning agents and solvents are unsuitable
- Make sure there is no residual moisture after cleaning
- We recommend cleaning devices using a dry, anti-static cloth

7. Disposing of the device

Environmental pollution, unsuitable for recycling

IMPORTANT

Potential environmental pollution caused by components, recycling circle interrupted



This icon on product and packaging indicates that this product must not be disposed of as part of domestic waste. In compliance with the Waste Electrical and Electronic Equipment Directive (**WEEE**) this electrical device and potentially included batteries must not be disposed of in conventional, domestic waste or **recycling waste**. If you would like to dispose of this product and potentially included batteries, please return it to the retailer or your local waste disposal and recycling point.

The included batteries must be completely discharged before return.

Take precaution to protect the batteries from short circuits (e.g. by insulating the contact poles with adhesive tape)

If you have any questions, please do not hesitate to contact our support at support@raidsonic.de or visit our website at www.icybox.de.



Manual IB-DK2108M-C

Package content

1x IB-DK2108M-C, 1x USB Type-C® to Type-C® cable (E-mark), 1x M.2 silicone pad, 1x screw for M.2, 1x screw driver, 1x rubber protection sleeve, 1x manual

Product overview



1. 1x USB 2.0 Type-A data interface
2. USB Type-C® interface to host computer



3. 2x USB 3.1 (Gen 2) Type-A data interface
4. SD 3.0 card reader with up to 100 MB/s
5. microSD 3.0 card reader with up to 100 MB/s



6. USB Type-C® interface only for Power Delivery with up to 100 W (20 V/5 A), no data transfer
7. HDMI® interface with up to 3840x2160@60 Hz



8

8. M.2 NVMe SSD slot (cover removable for installation)



Manual IB-DK2108M-C

USB Type-C® notebook DockingStation

The USB Type-C® DockingStation from ICY BOX in elegant design and with Power Delivery technology has been developed for connection to a computer (e.g. laptop, notebook, etc.) with Type-C® interface and DisplayPort™ Alt Mode support in order to be able to connect additional monitors, USB peripherals and memory cards. A special feature is the additional slot for installing an M.2 NVMe SSD on the bottom of the DockingStation. The computer can also be supplied with power via a Power Delivery Type-C® interface.

Features

- Premium aluminium enclosure in the size of a smartphone
- Data transfer, video and Power Delivery via one Type-C® cable
- USB 3.1 (Gen 2) based technology for best performance up to 10 Gbit/s
- Integrated M-Key slot for one 22x 30/42/60/80 mm NVMe SSD (not included)
- HDMI® video interface supports resolutions of up to 3840x2160@60 Hz
- Mirroring and extending of a notebook display
- 2x USB 3.1 (Gen 2) Type-A interfaces, data transfer rates of up to 10 Gbit/s
- 1x USB 2.0 Type-A interface, data transfer rates of up to 480 Mbit/s
- 1x Type-C® interface for Power Delivery with up to 100 Watt (no data transfer)
- 1x Multi-LUN card reader for SD 3.0 and microSD 3.0 cards with up to 100 MB/s
- Bus-powered, no power supply necessary

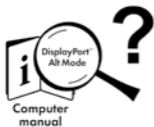
Requirements

- Host computer with a free USB Type-C® port (to ensure full dock functionality, the host USB Type-C® port must support USB Power Delivery and DisplayPort™ Alt Mode or Thunderbolt™ 3).
- Any of the following operating systems: Windows®, macOS®

Note: The DockingStation can still connect to a host computer with a USB Type-C® port that does not support Power Delivery (but must still support DisplayPort™ Alt Mode). In this configuration, the DockingStation will not provide power to your host notebook.

USB Type-C®

Not all USB Type-C® ports support the full functionality of the USB Type-C® standard. Some ports might only provide data transfer, and might not support video or Power Delivery over USB.



USB Type-C® ≠ USB Type-C®

Important!

This ICY BOX product requires the usage of **DisplayPort™ Alt Mode** technology over the USB Type-C® connector. Not all computers, notebooks or tablets with a USB Type-C® interface support the **DisplayPort™ Alt Mode**.

Please check the specifications of your computer system as well as its USB Type-C® interface or use the ICY BOX product with a Thunderbolt™ 3 connector.



Manual IB-DK2108M-C

To use this dock to its full potential, ensure that the host USB Type-C® port from your computer supports DisplayPort™ Alt Mode, as well as Power Delivery or Thunderbolt™ 3.

Note! The additional USB Type-C® port on the DockingStation supports only Power Delivery (no data transfer).

Installation and use of the DockingStation

1. Connect the USB Type-C® to Type-C® cable between supported host computer and Type-C® host interface (2) of the DockingStation

2. Connect your devices to the appropriate interfaces on the dock

Maybe the dock will automatically install some of the required drivers once it is connected to your notebook's USB Type-C® port.

If you receive any prompt, follow the on-screen instructions to complete the installation.



3. Connect your external monitor to the DockingStation's video port.

Note: Video output capabilities are dependent on the video card and hardware specifications of your connected host notebook. Certain graphics cards have limited support, while some monitors will also limit the output resolution.

Configure a display device

Please set your display settings according to your operating system and requirements. For detailed information, consult the corresponding operation manual and description of your operating system.



Manual IB-DK2108M-C

Supported video resolutions

The DockingStation supports: - Ultra HD resolution via HDMI® if the connected HDMI® monitor and the graphics card support it via DP Alt Mode function.

Displays	Video output configuration	Maximum resolution/monitor
1	HDMI®	3820x2160@60 Hz

Use of memory card slots

SD card

Insert the SD card into the SD card slot with the bevelled corner first. The golden pins of the card must point downwards (blue LED at the top).

microSD card

Insert the microSD card into the microSD card slot with the bevelled corner first. The golden pins of the card must point upwards (blue LED at the top).

- Multi-LUN card readers - allow the use of two cards simultaneously

Note: In order to power and charge your connected notebook, its USB Type-C® port must support USB Power Delivery or Thunderbolt™ 3.

Important:

1. When the IB-DK2108M-C is connected via the USB Type-C® interface of a Chromebook™, a mouse connected via USB Type-A is not recognised immediately, but the connection is established with a delay of a few seconds. This also happens with other Type-C® adapters (including Apple original 3-in-1 adapter) when they are connected to a Chromebook™.

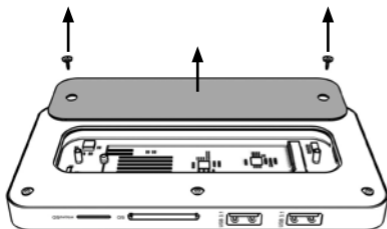
2. **Attention!** When connecting or disconnecting a Power Delivery adapter via the Type-C® interface of the IB-DK2108M-C, the other interfaces used may be disconnected briefly and then immediately reconnected. To avoid data loss during a data transfer, stream interruptions or the like, **DO NOT** connect or disconnect the Power Delivery power supply while data transfers are in progress.

Manual IB-DK2108M-C

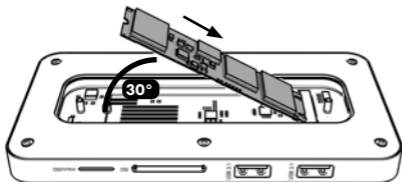
Installation of an M.2 NVMe SSD (optional)

M.2 NVMe SSD not included

1. Unscrew the two screws of the M.2 NVMe SSD cover at the bottom as shown below and take off the cover.

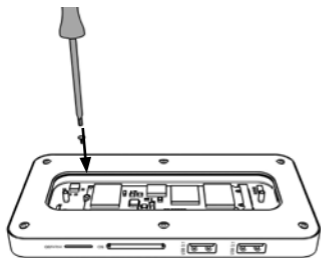


2. Insert the M.2 NVMe SSD carefully with the connection side first into the M.2 socket at an angle of about 30° so it fits in smoothly.



Manual IB-DK2108M-C

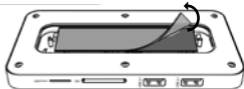
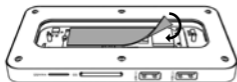
3. Push the SSD down and fix the M.2 NVMe SSD with the delivered M.2 spacer and screw as displayed.



4. Prepare the delivered thermal pad and remove the transparent protection foil at one side.



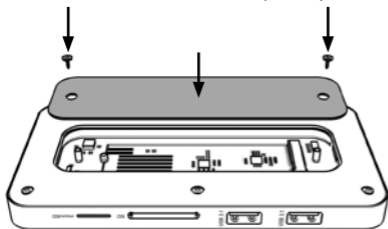
5. Place the thermal pad (side without foil downwards) directly onto the M.2 NVMe SSD and remove the second transparent protection foil now.





Manual IB-DK2108M-C

6. Reattach the cover and the two screws previously removed.



7. Ready to use!

8. Optionally, you can use the supplied protective rubber sleeve to protect the unit. To do this, place the device in the sleeve according to the cut-outs for the connections.

Advice for an installed M.2 NVMe drive (optional) **M.2 NVMe SSD not included**

The IB-DK2108M-C with installed M.2 NVMe drive inside can be connected to or disconnected from the computer via USB cable without shutting down the computer.

A new drive must first be initialized, partitioned and formatted by the operating system in order to be displayed by the system.

If the drive is not recognized instantly by the operating system please check:

- if the driver software is installed (USB)
- if the SSD is initialized, partitioned and formatted

Please await the end of read/write operations before disconnecting the drive in order to avoid data loss.

The full USB 3.1 (Gen 2) transfer rate can only be achieved with a USB 3.1 (Gen 2) host computer. Furthermore, the USB 3.1 (Gen 2) drivers must be installed by the operating system. If this is not the case, install the appropriate drivers for your operating system (Windows®, macOS®).



Handbuch IB-DK2108M-C

Verpackungsinhalt

IB-DK2108M-C, 1x USB Type-C® zu Type-C® Kabel (E-mark), 1x M.2 Silikonpad, 1x Schraube für M.2 Befestigung, 1x Schraubendreher, 1x Gummischutzhülle, 1x Handbuch

Produktübersicht



1 2

1. 1x USB 2.0 Type-A Datenschnittstelle
2. USB Type-C® Schnittstelle zum Hostcomputer



3 4 5

3. 2x USB 3.1 (Gen 2) Type-A Datenschnittstelle
4. SD 3.0 Kartenleser mit bis zu 100 MB/s
5. microSD 3.0 Kartenleser mit bis zu 100 MB/s



6 7

6. USB Type-C® Anschluss nur für Power Delivery bis zu 100 W (20 V/5 A), keine Datenübertragung
7. HDMI® Schnittstelle mit bis zu 3840x2160@60 Hz



8

8. M.2 NVMe SSD Einschub (Abdeckung für Installation abnehmbar)



Handbuch IB-DK2108M-C

USB Type-C® Notebook DockingStation

Die USB Type-C® DockingStation von ICY BOX in elegantem Design und mit Power Delivery Technologie ist für den Anschluss an einen Computer (z.B. Laptop, Notebook, etc.) mit Type-C® Schnittstelle und DisplayPort™ Alt Mode Unterstützung entwickelt worden, um zusätzliche Monitore, USB Peripheriegeräte und Speicherkarten anschließen zu können. Eine Besonderheit ist der zusätzliche Einschub für die Installation einer M.2 NVMe SSD auf der Unterseite der DockingStation. Über eine Power Delivery Type-C® Schnittstelle kann der Computer zusätzlich mit Strom versorgt werden.

Merkmale

- Premium Aluminiumgehäuse in der Größe eines Smartphones
- Datentransfer, Video und Power Delivery über ein Type-C® Kabel
- USB 3.1 (Gen 2) Technologie für hervorragende Performance mit bis zu 10 Gbit/s
- Integrierter M-Key Einschub für eine 22x 30/42/60/80 mm NVMe SSD (nicht enthalten)
- 1x HDMI® Videoschnittstelle unterstützt Auflösungen von bis zu 3840x2160@60 Hz
- Spiegelung und Erweiterung des vorhandenen Notebookbildschirms
- 2x USB 3.1 (Gen 2) Type-A Schnittstellen, Datentransferraten von bis zu 10 Gbit/s
- 1x USB 2.0 Type-A Schnittstellen, Datentransferraten von bis zu 480 Mbit/s
- Eine USB Type-C® Schnittstelle unterstützt nur Power Delivery bis zu 100 Watt (keine Datenübertragung)
- Multi-LUN SD 3.0 und microSD 3.0 Kartenleser für Datenübertragungen bis zu 100 MB/s
- Bus-gespeist, kein Netzteil notwendig

Anforderungen

Hostcomputer mit freier USB Type-C® Schnittstelle (um den vollen Funktionsumfang zu gewährleisten, muss der verwendete USB Type-C® Anschluss USB Power Delivery und den DisplayPort™ Alt Mode oder Thunderbolt™ 3 unterstützen.)

Unterstützte Betriebssysteme: Windows®, macOS®

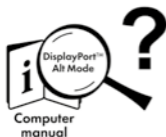
Hinweis: Die DockingStation kann auch an Hostnotebooks mit USB Type-C® Schnittstelle OHNE Power Delivery Unterstützung genutzt werden (DisplayPort™ Alt Mode wird dennoch weiterhin benötigt). In diesem Falle kann das Notebook NICHT über die Type-C® Schnittstelle mit Strom versorgt werden.



Handbuch IB-DK2108M-C

USB Type-C®

Nicht alle USB Type-C® Schnittstellen am Markt unterstützen den vollen Funktionsumfang des USB Type-C® Standards. Einige Schnittstellen ermöglichen unter Umständen lediglich Datenübertragung, aber eventuell keine Videoübertragung oder Stromversorgung via USB.



USB Type-C® ≠ USB Type-C®

Wichtig!

Dieses ICY BOX Produkt verwendet den USB Type-C® Anschluss und nutzt die **DisplayPort™ Alt Mode** Technologie.

Nicht alle Computer, Notebooks oder Tablets mit USB Type-C® Schnittstelle unterstützen auch den **DisplayPort™ Alt Mode**.

Bitte überprüfen Sie die Spezifikationen Ihres Computersystems und dessen USB Type-C® Schnittstelle oder nutzen Sie das ICY BOX Produkt an einem Thunderbolt™ 3 Anschluss.

Um das volle Potential der IB-DK2108M-C ausschöpfen zu können, vergewissern Sie sich, dass Ihre Host USB Type-C® Schnittstelle den DisplayPort™ Alt Mode und USB Power Delivery oder Thunderbolt™ 3 unterstützt.

Hinweis! Die zusätzliche USB Type-C® Schnittstelle an der DockingStation unterstützt lediglich Power Delivery und keine Datenübertragung.

Installation und Verwendung der DockingStation

1. **Schließen Sie das USB Type-C® zu Type-C® Kabel zwischen Hostcomputer und der USB Type-C® Schnittstelle zum Hostcomputer (2) der DockingStation an.**
2. **Schließen Sie Ihre Peripheriegeräte an die entsprechenden Schnittstellen an.** Nach dem Anschließen der IB-DK2108M-C werden benötigte Treiber automatisch installiert bzw. aktualisiert. Um die Installation abzuschließen, folgen Sie den Anweisungen, falls während der automatischen Installation dazu aufgefordert werden sollte.





Handbuch IB-DK2108M-C

3. Schließen Sie Ihren externen Monitor an den Videoport der DockingStation an.

Hinweis: Die Videoausgabemöglichkeiten hängen von der verwendeten Grafikkarte und weiteren Hardwarespezifikationen des angeschlossenen Hostcomputers ab. Bestimmte Grafikkarten verfügen nur über eingeschränkte Videounterstützung, während auch einige Monitore nur geringere Auflösungen unterstützen.

Monitoreinrichtung

Zur optimalen Einstellung Ihrer Anzeigeeinheiten gehen Sie bitte entsprechend Ihres Betriebssystems und Ihrer Bedürfnisse vor. Genauere Informationen entnehmen Sie bitte dem Handbuch und den Beschreibungen Ihres Betriebssystems.

Unterstützte Videoauflösungen

Die IB-DK2108M-C unterstützt:

- Ultra HD Auflösung über HDMI®, wenn der angeschlossene HDMI® Monitor und die Grafikeinheit diese Auflösung über den DP Alt Mode ebenfalls unterstützen.

Monitore	Verwendete Videoschnittstelle	Maximale Auflösung/Monitor
1	HDMI®	3820x2160@60 Hz

Verwendung der Speicherkartenschächte

SD Karte

Schieben Sie die SD Karte mit der abgeschrägten Ecke voran in den SD-Kartenschacht. Die goldenen Kontaktpunkte zeigen dabei nach unten (blaue LED oben).

microSD Karte

Schieben Sie die microSD Karte mit der abgeschrägten Ecke voran in den microSD Kartenschacht. Die goldenen Kontaktpunkte zeigen dabei nach oben (blaue LED oben).

Multi-LUN Kartenleser - ermöglicht das gleichzeitige Verwenden von zwei Karten

Hinweis: Damit Ihr Notebook mit Strom versorgt und auch geladen wird, muss dessen USB Type-C® Schnittstelle USB Power Delivery oder Thunderbolt™ 3 unterstützen.

Wichtig:

1. Wird die IB-DK2108M-C über die USB Type-C® Schnittstelle eines Chromebooks™ angeschlossen, so wird eine per USB Type-A angeschlossene Maus nicht sofort erkannt, sondern die Verbindung mit einigen Sekunden Verzögerung hergestellt. Dies geschieht auch mit anderen Type-C® Adaptoren (inclusive Apple Adaptern), wenn diese an ein Chromebook™ angeschlossen werden.
2. **Achtung!** Beim Verbinden bzw. Entfernen eines Power Delivery Netzteils über die Type-C® Schnittstelle der IB-DK2108M-C, werden die anderen verwendeten Schnittstellen unter Umständen kurzzeitig getrennt und sofort wieder verbunden. Um Datenverlust während einer Datenübertragung, Streamunterbrechungen oder Ähnliches zu vermeiden, verbinden oder entfernen

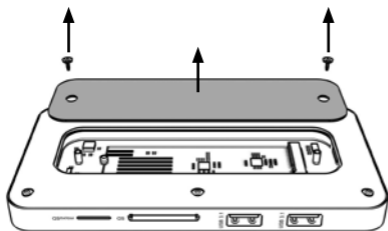
Handbuch IB-DK2108M-C

Sie die Power Delivery Stromversorgung NICHT, während Datenübertragungen stattfinden.

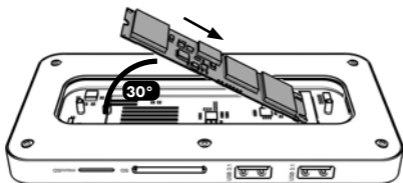
Installation einer M.2 NVMe SSD (optional)

M.2 NVMe SSD nicht enthalten

1. Lösen Sie die beiden Schrauben der M.2 NVMe SSD Abdeckung an der Unterseite des Gerätes und entfernen Sie die Abdeckung.

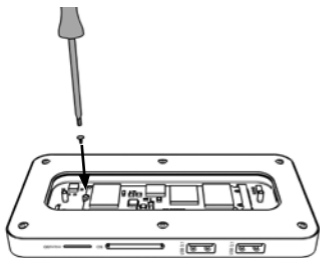


2. Platzieren Sie die M.2 NVMe SSD vorsichtig mit der Anschlussseite voran und in einem Winkel von ca. 30° in den M.2-Slot, so dass sie sich widerstandslos einfügt.



Handbuch IB-DK2108M-C

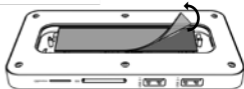
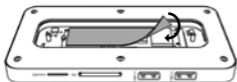
3. Drücken Sie die M.2 NVMe SSD dann vorsichtig nach unten und fixieren Sie diese mittels des gelieferten Abstandshalters und der M.2 Befestigungsschraube.



4. Bereiten Sie das mitgelieferte Wärmeleitpad vor und entfernen Sie die durchsichtige Schutzfolie auf **einer Seite**.

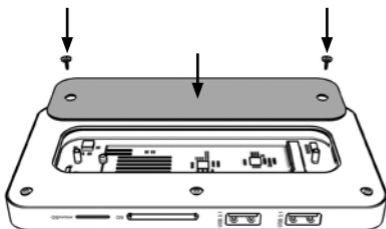


5. Legen Sie nun das Wärmeleitpad mit der Seite ohne Folie direkt auf die M.2 NVMe SSD auf und entfernen Sie die zweite durchsichtige Schutzfolie.



Handbuch IB-DK2108M-C

6. Setzen Sie die zuvor entfernte Abdeckung wieder auf und befestigen Sie diese wieder mit den zuvor entnommenen Schrauben.



7. Einsatzbereit!

8. Um das Gerät zu schützen, können Sie optional die mitgelieferte Silikonshutzhülle verwenden. Legen Sie dazu das Gerät entsprechend der Aussparungen für die Anschlüsse in die Hülle.

Hinweis für ein installiertes M.2 NVMe Laufwerk (optional)

M.2 NVMe SSD nicht enthalten

Die IB-DK2108M-C mit der verbauten M.2 NVMe SSD kann im laufenden Betrieb des Rechners an diesen via USB Kabel angeschlossen oder von diesem getrennt werden.

Eine neue SSD muss vom Betriebssystem erst initialisiert, partitioniert und formatiert werden, um vom System angezeigt zu werden.

Wenn die SSD nicht sofort vom System erkannt wird, prüfen Sie bitte:

- ob die Treibersoftware installiert ist (USB)
- ob die SSD initialisiert, partitioniert und formatiert ist.

Bitte das Ende von Schreib- und Lesevorgängen abwarten, bevor ein angeschlossenes Gehäuse vom Rechner getrennt wird, um Datenverlust zu vermeiden.

Die volle USB 3.1 (Gen2) Transferrate kann nur mit einem kompatiblen USB 3.1 (Gen2) Hostcomputer erreicht werden. Des Weiteren müssen die USB 3.1 Treiber seitens des Betriebssystems installiert sein. Sollte dies nicht der Fall sein, installieren Sie die passenden Treiber für Ihr Betriebssystem (Windows®, macOS®).



Nos produits et emballages se recyclent, ne les jetez pas!
Trouvez où les déposer sur le site www.quefairedemesdechets.fr

© Copyright 2022 by RaidSonic Technology GmbH. All Rights Reserved.

The information contained in this manual is believed to be accurate and reliable. RaidSonic Technology GmbH assumes no responsibility for any errors contained in this manual. RaidSonic Technology GmbH reserves the right to make changes in the specifications and/or design of the above-mentioned product without prior notice. The diagrams contained in this manual may also not fully represent the product that you are using and are there for illustration purposes only. RaidSonic Technology GmbH assumes no responsibility for any differences between the product mentioned in this manual and the product you may have. DisplayPort™ and the DisplayPort™ logo are trademarks owned by the Video Electronics Standards Association (VESA®) in the United States and other countries. The terms HDMI® and HDMI® High-Definition Multimedia Interface, and the HDMI® logo are trademarks or registered trademarks of HDMI® LA, Inc. in the United States and other countries. Apple and macOS are registered trademarks of Apple Computer Inc. Microsoft, Windows and the Windows logo are registered trademarks of Microsoft Corporation.